



Инструкция за употреба

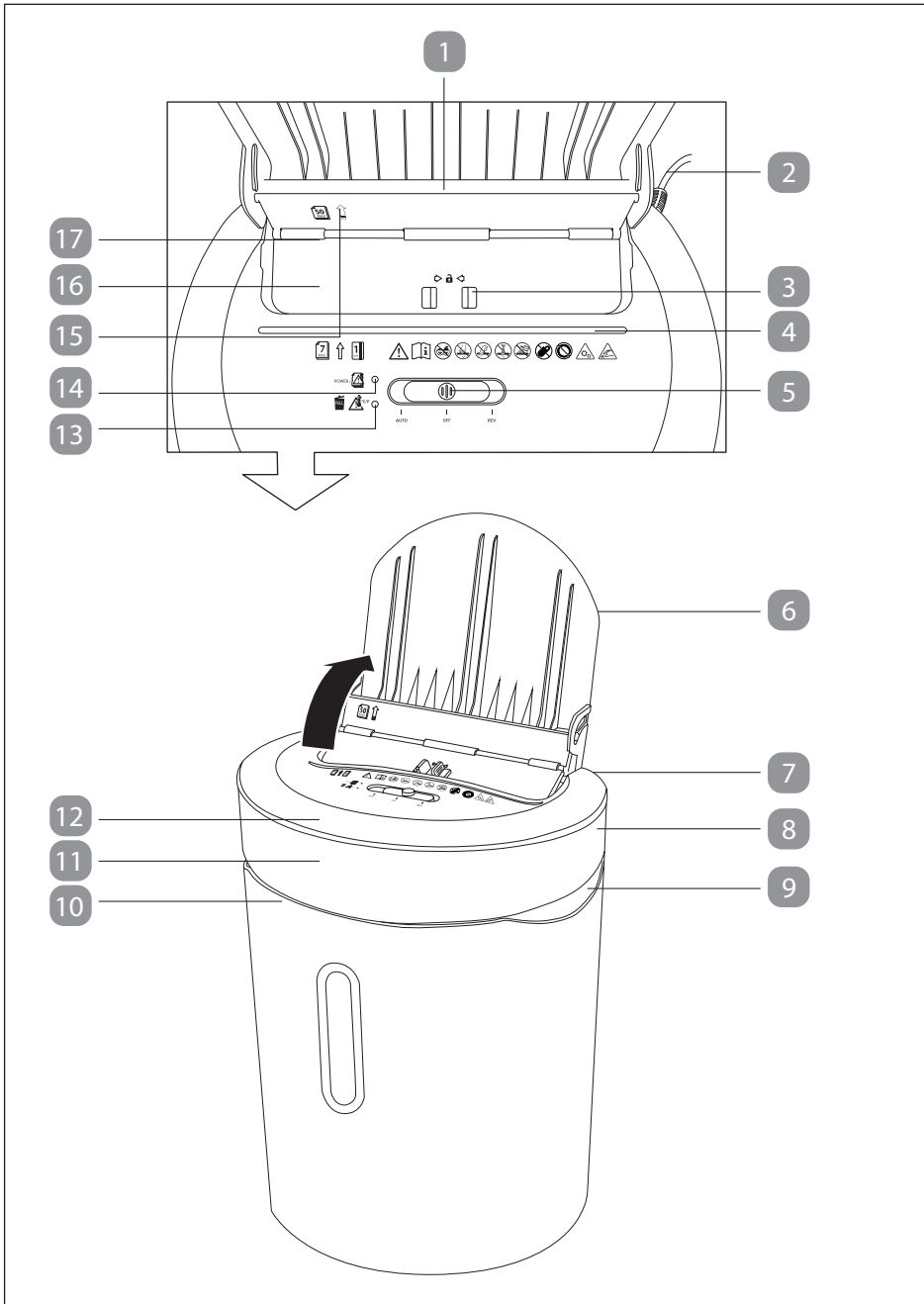
Шредер за хартия с
автоматично подаване

AFS 21-A






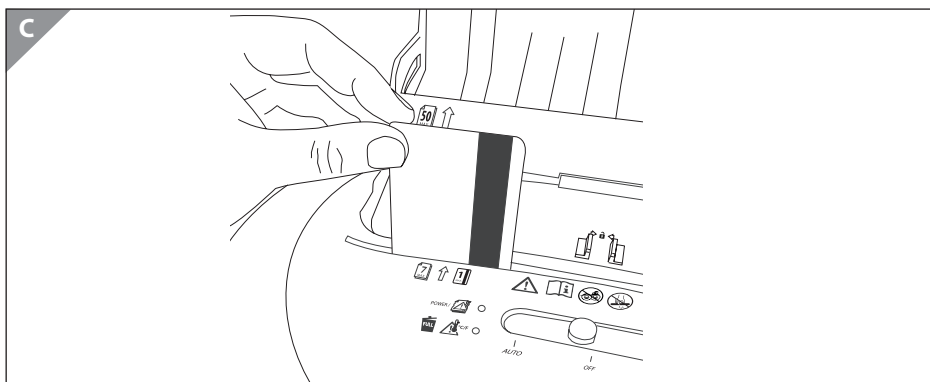
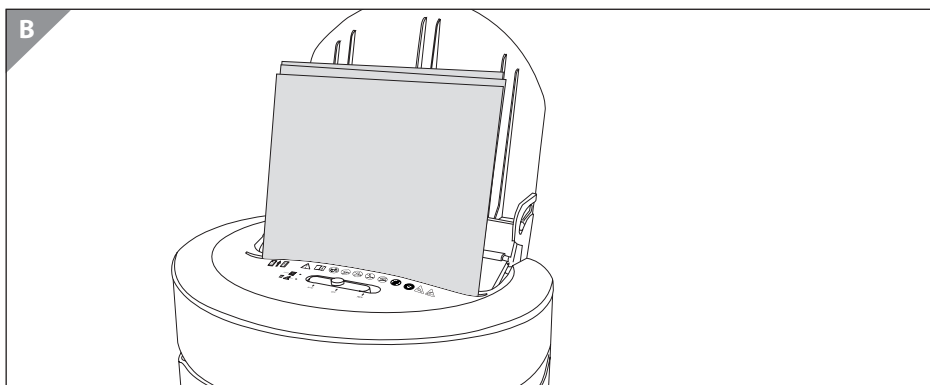
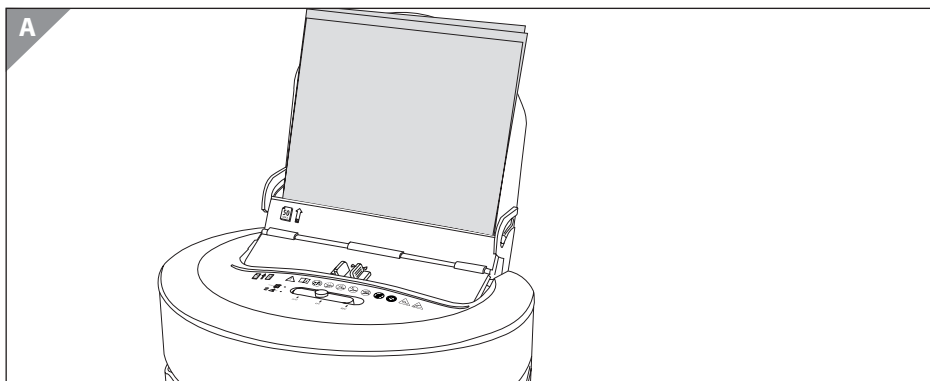
Съдържание

Съдържание на опаковката	29
Компоненти	30
Използване	31
Обща информация	32
Четене и съхраняване на ръководството за потребителя	32
Обяснение на символите	32
Безопасност	34
Правилна употреба	34
Инструкции за безопасност	34
Първо използване	39
Проверка на шредера за хартия и съдържанието на опаковката	39
Сглобяване	40
Стартиране	40
Използване на шредера за хартия	41
Слот за автоматично подаване на хартия	42
Слот за ръчно подаване на хартия	43
Слот за подаване на кредитна карта	43
Изпразване на кошчето за отпадъци	44
Заседнала хартия или кредитна карта	44
Светодиоди за повреда	45
Когато не се използва	46
Почистване и поддръжка	47
Почистване на корпуса	47
Почистване на режещия блок	47
Съхранение	48
Отстраняване на неизправности	48
Технически данни	50
Декларация за съответствие	50
Изхвърляне	51
Изхвърляне на опаковката	51
Изхвърляне на стари уреди	51
Гаранционна карта	53



Компоненти

- 1 Slot за автоматично подаване на хартия (за макс. 50 листа, незахванати с телбод, A4, 80 g/m²)
- 2 Захранващ кабел
- 3 Заклучващ лост
- 4 Slot за ръчно подаване на хартия (за макс. 7 листа, A4, 80 g/m² / slot за подаване на кредитна карта)
- 5 Плъзгащ ключ (**AUTO/OFF/REV**)
- 6 Защитен капак / опора за хартия
- 7 Основно устройство
- 8 Предпазен контакт (от вътрешната страна)
- 9 Дръжка за носене на основния уред, 2×
- 10 Кошче за отпадъци
- 11 Сензор за нивото на запълване (от вътрешната страна)
- 12 Режещ модул (от вътрешната страна)
- 13 LED индикатор за изпразване () / LED индикатор за прегряване ()
- 14 Светодиод за захранване (POWER) / светодиод за претоварване ()
- 15 Стрелка за позиция на сензора, 2×
- 16 Капак за основния уред
- 17 Сензор за хартия (от вътрешната страна)



Обща информация

Четене и съхраняване на ръководството за потребителя



Настоящото ръководство се отнася за шредера за хартия с автоматично подаване (наричан по-нататък само „шредерът“) и съдържа важна информация относно пускането му в експлоатация и използването му.

Прочетете внимателно това ръководство преди да използвате шредера. Това се отнася особено за инструкциите за безопасност. В противен случай може да се нараните или да повредите шредера.

Съхранявайте ръководството за бъдеща употреба. Ако предавате шредера на трети лица, не забравяйте да включите и това ръководство.

Ръководството се основава на стандартите и правилата, които са в сила в Европейския съюз. В чужбина трябва да спазвате и специфичните за страната указания и закони. Можете да поискате PDF копие на инструкциите за експлоатация от отдела за обслужване на клиенти.

Обяснение на символите

Следните символи и предупредителни думи се използват в това ръководство, върху шредера или опаковката.



Този сигнален символ/дума обозначава опасност с умерен риск, която може да доведе до смърт или тежко нараняване, ако не бъде избегната.



Този сигнален символ/дума обозначава опасност с нисък риск, която може да доведе до леко или средно нараняване, ако не бъде избегната.



Тази сигнална дума предупреждава за възможни материални щети.



Този символ ви предоставя полезна допълнителна информация относно употребата.



Декларация за съответствие (вижте глава „Декларация за съответствие“): Продуктите, маркирани с този символ, отговарят на всички приложими разпоредби за Европейското икономическо пространство.



Символът показва, че конструкцията на продукта отговаря на клас на защита II (двойна изолация). Не е необходима защитна връзка към електрическото заземяване.



Използвайте шредера за хартия само на закрито.



Не поставяйте повече от 50 листа хартия, които не са телбодирани, в слота за автоматично подаване на хартия (A4, 80 g/m²)!



Не поставяйте повече от 7 листа хартия в слота за ръчно подаване на хартия (A4, 80 g/m²)!



Поставете само една кредитна карта в слота за подаване на кредитна карта!



Важна информация за безопасност.



Преди да използвате шредера за хартия за първи път, внимателно прочетете ръководството за потребителя и го задръжте за последваща справка.



Не позволявайте на деца да си играят с шредера. Уредът може да се използва от деца само ако са под надзора на възрастни!



Не бъркайте с ръце в отворите за подаване на хартия!



Дръжте дългата, разпусната коса далеч от отворите за подаване на хартия!



Дръжте свободни дрехи като вратовръзки и шалове далече от отворите за подаване на хартия!



Не използвайте никакви спрейове/аерозоли близо до шредера.



Уверете се, че кламери, телбод или подобни не попадат в отворите за подаване на хартия.



Уверете се, че аксесоарите, които висят надолу (като огърлици), не се доближават до слотовете за подаване на хартия.



Този символ показва риск от нараняване от движещи се части. Не докосвайте никакви движещи се части, като например режещото острие, по време на работа.



Остри ръбове, не пипайте.



Никога не използвайте автоматичен и ръчен слот за подаване на хартия/кредитна карта едновременно! Поставете само максималното разрешено количество хартия в съответния слот за подаване.



Кошът за отпадъци събира 21 литра. След като нивото на запълване бъде достигнато, шредерът автоматично спира.



Шредерът не е предназначен за непрекъсната работа! Шредерът автоматично се изключва, ако прегрее в резултат на непрекъсната работа. Не използвайте ръчното подаване на хартия повече от 3 минути, а автоматичното подаване на хартия повече от 7 минути.

↔  ↔ Моля, натиснете равномерно лоста, за да отворите режещия модул.

Безопасност

Правилна употреба

Шредерът е предназначен само за унищожаване на хартия и кредитни карти. Той е предназначен само за лична употреба и не е подходящ за търговска употреба.

Използвайте шредера само по начина, описан в това ръководство. Всяка друга употреба се счита за неправилна и може да доведе до материални щети. Шредерът не е детска играчка.

Производителят или търговецът не носят отговорност за щети, причинени от неправилно или не коректно използване.

Инструкции за безопасност



Опасност от токов удар!

Дефектна електрическа инсталация, прекомерно мрежово напрежение или неправилна работа могат да доведат до токов удар.

– Свързвайте шредерасамо към захранване с променлив ток с 220–240 V~. Уверете се, че напрежението съответства на данните за напрежението на устройството.

- Свържете шредера само към лесно достъпен контакт, за да можете бързо да издърпате щепсела при спешни случаи.
- Не работете с шредера, ако е видимо повреден или ако захранващият кабел или щепселът са дефектни.
- Ако захранващият кабел на шредера е повреден, той трябва да бъде заменен от производителя, неговото следпродажбено обслужване или от лице с подобни квалификации.
- Не отваряйте корпуса. Вместо това, ремонти трябва да се извършват от квалифициран експерт. За целта се свържете с квалифициран сервиз. Отговорността и гаранционните претенции се отменят в случай на ремонти, извършени от потребителя, неправилно свързване или неправилна експлоатация.
- За ремонти могат да се използват само части, които отговарят на оригиналните технически характеристики на устройството. Това устройство съдържа електрически и механични части, които са съществени за осигуряване на защита срещу източници на опасност.
- Шредерът не трябва да се експлоатира с външен таймер или отделна система за дистанционно управление.
- Не потапяйте шредера или захранващия кабел във вода или други течности.
- Не докосвайте захранващия щепсел с мокри или влажни ръце.
- Не използвайте шредера, ако стоите на влажна повърхност или ако ръцете ви или шредерът са влажни.
- Когато изключвате захранващия щепсел от контакта, не издърпвайте кабела. Вместо това, хванете и издърпайте директно щепсела.
- Никога не местете, не издърпвайте и не носете шредера за захранващия му кабел.
- Дръжте шредера и захранващия кабел далеч от открити пламъци и горещи повърхности.
- Разположете захранващия кабел така, че да не представлява опасност от спъване.

- Не пречупвайте охранващия кабел и не го поставяйте върху остри ръбове.
- Не прегъвайте охранващия кабел и не го увивайте около шредера, тъй като това може да доведе до скъсване на кабела.
- Използвайте шредера само на закрито. Не го използвайте в влажни помещения или на дъжд.
- Никога не съхранявайте шредера така, че да има риск да падне в съд с вода или мивка.
- Никога не се опитвайте да вземете електрическо устройство, ако е паднало във вода. В такъв случай незабавно изключете охранващия щепсел.
- Не поставяйте никакви предмети в корпуса.
- Винаги изключвайте шредера и го изваждайте от контакта, когато не го използвате, когато планирате да го почистите или в случай на неизправност.
- Адаптери и удължители на кабели също трябва да бъдат оборудвани с защитен проводник.
- Не извършвайте никакви други дейности (като почистване) на шредера, докато той работи.



Шредерът и охранващият му кабел трябва да се държат далеч от деца. Опасност за лица с нарушени физически, сетивни или умствени способности (например частично инвалидизирани лица, възрастни хора с намалени физически и умствени способности) или за лица без опит и знания.

- Ако те са под наблюдение или са били инструктирани как безопасно да използват шредера и разбират рисковете, свързани с неговата експлоатация, този шредер може да бъде използван от лица с нарушени физически, сетивни или умствени способности или от лица без опит и знания.

- Уверете се, че децата не играят с шредера. Той не е детска играчка.
- Не позволявайте на децата да използват шредера.
- Дръжте децата далеч от шредера и захранващия кабел.
- Не оставяйте шредера без надзор, докато е в действие.
- Дръжте шредера далеч от домашни любимци.
- Уверете се, че децата не си играят с пластмасовата опаковка. Децата могат да се хванат в него при игра и да се задушат.



Опасност от нараняване!

Неправилното боравене с шредера може да доведе до нараняване.

- Не слагайте ръцете си в слотът за подаване.
- Дръжте дългата коса далеч от отворите за подаване.
- Дръжте вратовръзки, шалове, широки дрехи и дълги огърлици или гривни далеч от отворите за подаване.
- Дръжте аерозоли далеч от отворите за подаване
- Разположете шредера в близост до правилно инсталиран контакт. Контактът трябва да е лесно достъпен.
- Редовно премахвайте унищожената хартия и остатъци от кредитни карти от долната страна на режещия модул, като използвате подходящ инструмент (напр. четка).
- Винаги изключвайте шредера и изваждайте щепсела от контакта, преди да изпразните контейнерите за отпадъци.
- След като извадите контейнера за отпадъци, острите и заострени части на режещия модул са изложени. Бъдете внимателни.
- Поставете захранващия кабел така, че да не представлява опасност от спъване.

- Използвайте шредера само когато е напълно и правилно сглобен.
- Никога не разглобявайте шредера за почистване или съхранение.

ВАЖНО!

Опасност от повреда!

Неправилното боравене с шредера може да доведе до повреда.

- Поставете шредера на лесно достъпна, равна, суха, термоустойчива и достатъчно стабилна работна повърхност. Не поставяйте шредера на ръба на работната повърхност.
- Пазете шредера от пряка слънчева светлина.
- Никога не поставяйте шредера върху или в близост до горещи повърхности (например котлони, радиатори и др.).
- Уверете се, че охранващият кабел не влиза в контакт с горещи части.
- Не използвайте шредера повече от 3 минути (за ръчното подаване на хартия) или 7 минути (за автоматичното подаване на хартия). Оставете го да се охлади до стайна температура преди да го използвате отново.
- Не поставяйте кламери или скоби в слотът за подаване.
- Не натискайте унищожената хартия в контейнера за отпадъци с ръце или крака. Натискът може да повреди контейнера за отпадъци.
- Поставяйте само хартия или кредитни карти в слота за подаване на хартия/кредитни карти, но не и други предмети.
- Не поставяйте повече от една кредитна карта в слота за подаване наведнъж. В противен случай режещият модул може да се повреди непоправимо.
- Изпразвайте контейнера за отпадъци на редовни интервали. Ако се препълнят, съществува опасност унищожената хартия и остатъците от кредитни карти да бъдат изтеглени отдолу в съответната система за унищожаване.

- Никога не излагайте шредера на високи температури (например, радиатори и др.) или на атмосферни влияния (дъжд и др.).
- Използвайте шредера само при стайна температура (приблизително 10–25 °C).
- Никога не пълнете шредера с течност.
- Не сядайте върху шредера и не поставяйте никакви предмети върху него.
- Спрете да използвате шредера, ако пластмасовите му части показват пукнатини, счупвания или деформации. Сменяйте само повредени части със съответните оригинални резервни части.

Първо използване

Проверка на шредера и съдържанието на продукта

ВАЖНО!

Опасност от повреда!

Ако не сте внимателни, когато отваряте опаковката с остър нож или друг заострен предмет, може бързо да повредите шредера.

- Затова бъдете много внимателни при отваряне на опаковката.
1. Извадете шредера от опаковката.
 2. Уверете се, че всички компоненти на опаковката са налични (вижте съдържанието на опаковката).
 3. Проверете дали шредерът или отделните части имат повреди. Ако е така, не използвайте шредера. Свържете се с производителя на посочения адрес за обслужване в гаранционната карта.

Сглобяване



Опасност от нараняване!

Неправилното боравене с шредера може да доведе до нараняване.

- По време на сглобяването не свързвайте шредера към контакт.
 - Основният модул на шредера за има остри ръбове. Бъдете много внимателни, когато го сглобявате .
1. Внимателно извадете основното устройство **7** и контейнера за отпадъци **10** от опаковката. Уверете се, че сензорът за ниво на пълнене **11** е разположен на дъното на основното устройство. Винаги бъдете много внимателни, когато поставяте основното устройство. В противен случай сензорът за ниво на пълнене може да се повреди или да се счупи!
 2. Преди първа употреба се уверете, че сте отстранили червената лента, която служи като предпазител при транспортиране от сензора за ниво на пълнене. Сензорът за ниво на пълнене трябва да бъде сгънат надолу.

3. Отстранете и картонения капак на режещия модул под основния модул.



- ПРЕДУПРЕЖДЕНИЕ! Не докосвайте режещия модул, тъй като е много остър. Опасност от нараняване!
- Моля, отстранете червената лента и капака на кутията, преди да монтирате режещия модул към контейнера за отпадъци.

4. Поставете основното устройство върху контейнера за отпадъци. При транспортиране винаги носете основното устройство за дръжките **9** . Уверете се, че предпазният контакт **8** е монтиран в обозначената вдлъбнатина на гърба на контейнера за отпадъци. Ще чуете леко щракване, което показва, че основното устройство е поставено правилно върху контейнера за отпадъци.
5. След това сгънете капака на капака **6**, който също служи като подложка за хартия, нагоре. Вече успешно сглобихте шредера за хартия.

Стартиране

1. Уверете се, че шредерът е изключен. За да изключите шредера за хартия, преместете ключа (**AUTO/OFF/REV**) в позиция **OFF**, преди да го свържете към контакт.
2. Свържете захранващия кабел **2** към контакт.

3. Поставете плъзгача на позиция **AUTO**. Светодиодът за захранване (**POWER**)

14 ще светне в зелено и шредерът за хартия вече е готов за употреба.

Използване на шредера



Опасност от нараняване!

Неправилното боравене с шредера може да доведе до нараняване.

- Ако предмет (ръкав, вратовръзка и т.н.) неволно попадне в слотовете за подаване на хартия, незабавно изключете щепсела.
- Дръжте здраво двете страни на хартията, когато я поставяте в слота за подаване. Уверете се, че пръстите ви не се приближават твърде много до слота за подаване.
- Хванете кредитната карта за тясната ѝ страна, когато я поставяте в слота за подаване. Уверете се, че пръстите ви не се приближават твърде много до слота за подаване.

ВАЖНО!

Опасност от повреда!

Неправилното боравене с шредера може да доведе до повреда.

- Шредерът е предназначен само за кратка работа, а не за продължителна работа. След време на работа от не повече от 3 минути за слота за ръчно подаване на хартия и 7 минути за слота за автоматично подаване на хартия, оставете шредера да в покой за 60 минути, за да предотвратите прегряване на шредера за хартия.
- Не поставяйте влажна хартия в слота за подаване. Може да се увие около режещия модул и да причини запушване.
- Не подавайте хартия с кламери в шредера. Режещият модул може да се повреди.
- Избягвайте претоварване на двигателя, като не поставяте повече от 50 листа, незахванати с телбод,

(80 g/m²) в слота за автоматично подаване на хартия и не повече от 7 листа хартия (80 g/m²) в слота за ръчно подаване на хартия.

- Избягвайте претоварването на мотора, като никога не работите едновременно с слота за автоматично и ръчно подаване на хартия.
- Унищожавайте кредитни карти само една по една.
- Не нарязвайте никакви формати, по-големи от A4 или непрекъснатата хартия.
- Не използвайте слота за ръчно подаване на хартия, за да раздробявате хартия, по-малка от формата на кредитна карта.
- Не използвайте слота за автоматично подаване на хартия, за да раздробявате хартия, по-малка от A5.
- Отстранете всякакви телчета и кламери или подобни, преди да започнете процеса на раздробяване.
- Извадете щепсела от контакта, ако моторът се изключи поради претоварване. Уверете се, че ключът е на **OFF**. Оставете моторът да се охлади до стайна температура за припл. 60 минути преди да поставите щепсела обратно в контакта. След това можете да продължите с операцията.



- Шредерът има предпазен контакт **8**, който спира работата на шредера, когато се задейства. Защитният контакт се активира, когато основният модул **7** не е поставен напълно в контейнера за отпадъци 10. Ще чуете щракване, потвърждаващо, че контактът за безопасност е активиран или деактивиран.
- Сензорът за хартия **17** се намира от лявата страна на слотовете за подаване на хартия (**1** и **4**) и е подравнен със стрелките за позицията на сензора **15**. Той разпознава подадената хартия и активира режещия модул в шредера. Поради тази причина винаги поставяйте по-малки формати хартия в слота за подаване, така че да са подравнени вляво (минимален размер: кредитна карта, 85,60 mm × 53,98 mm).

Слот за автоматично подаване на хартия

Със слота за автоматично подаване на хартия **1** можете да нарязвате до 50 листа хартия (мин. A5 до макс. A4, 80 g/m², без телбод) едновременно.

- Подайте до 50 листа хартия, подравнени вляво, в задния слот за автоматично подаване на хартия

(вижте **фиг. А**). Опората за хартия **6** ви позволява безопасно да подавате хартия, без да се налага да я държите по време на процеса на унищожаване

- Шредерът се включва автоматично и изтегля хартията. Процесът на раздробяване ще започне след забавяне от 7–10 секунди. Прибл. 1–2 секунди след обработката на хартията шредерът за хартия ще спре автоматично.

Слот за ръчно подаване на хартия

Със слота за ръчно подаване на хартия **4** можете да раздробявате до 7 листа хартия (мин. формат на кредитна карта до макс. А4, 80 g/m²) едновременно.

- Подайте до 7 листа хартия, подравнени вляво, в предния слот за ръчно подаване на хартия (вижте **фиг. В**).
- Шредерът се включва автоматично и изтегля хартията. Прибл. 1–2 секунди след обработката на хартията шредерът за хартия ще спре автоматично.

Слот за подаване на кредитна карта

Можете да подадете само една кредитна карта в гнездото **4** за подаване на кредитна карта на шредера за всеки процес на шредиране.

- Винаги поставяйте кредитната карта изправена в слота за подаване на кредитна карта (вижте **фиг. С**) Стрелката за позиция на сензора **15** на слота за подаване на кредитна карта трябва винаги да сочи към средата на кредитната карта. Тук се намира сензорът за шредиране на кредитни карти.
- Шредерът автоматично се включва и тегли кредитната карта. Прибл. 1–2 секунди след обработката на кредитната карта, шредерът ще спре автоматично.

Изпразване на кошчето за отпадъци



Опасност от нараняване!

Неправилното боравене с шредера за хартия може да доведе до нараняване.

- Не докосвайте режещия модул с пръсти.



- За правилно изхвърляне на отпадъци, раздробявайте кредитните карти само когато в контейнера за отпадъци няма обработена хартия.
- Раздробявайте хартията само когато няма обработени кредитни карти в контейнера за отпадъци.

Изпразвайте редовно контейнера за отпадъци, за да предотвратите изтеглянето на остатъци от хартия или кредитна карта отдолу в режещия модул.

1. Изключете шредера за хартия. За да го изключите, преместете ключа (**AUTO/OFF/REV**) **5** на позиция **OFF** и изключете захранващия кабел **2** от контакта.
2. Повдигнете основното устройство **7** от контейнера за отпадъци **10**.
3. Изпразнете контейнера за отпадъци.
4. Поставете основното устройство обратно върху контейнера за отпадъци. Трябва да поставите основното устройство изцяло в контейнера за отпадъци, докато чуе щракване. Това показва, че предпазният контакт 8 е деактивиран за нормална работа.

Заседнала хартия или кредитна карта



Опасност от нараняване!

Неправилното боравене с шредера може да доведе до нараняване.

- Никога не използвайте предмети от какъвто и да е вид, за да изчистите заседнали кредитни карти или хартия. Не поставяйте предмети като ножове, ножици и др. в отворите за подаване.

За да изчистите задръстване:

1. Поставете ключа (**AUTO/OFF/REV**) **5** на позиция **REV**. Шредерът ще работи в обратна посока.
2. Хартиената или кредитната карта се изважда през съответния слот за подаване.
3. Оставете шредера да се охлади до стайна температура, преди да го стартирате отново.

LED индикатори за повреда

Шредерът е оборудван с LED индикатори за повреда. Ако някой от тези индикатори светне, това показва, че има повреда, която засяга работата на шредера.

Грешка	Причина	Решение
LED индикаторът за претоварване 14 (🔴) свети в червено. Шредерът ще се изключи автоматично.	Твърде много хартия или повече от една кредитна карта е заредена в режещия модул едновременно.	Поставете ключа 5 на позиция REV . Режещият блок 12 ще се движи в обратна посока и ще избута хартията обратно от слота за подаване на хартия. Намалете количеството хартия и превключете обратно на AUTO .
	Слотът за ръчно и автоматично подаване на хартия е работел едновременно.	Преместете ключа в позиция OFF и изключете захранващия кабел 2 от контакта. Използвайте заключващия лост 3 , за да отворите основния модул 7 и след това ръчно отстранете остатъците от хартия (вижте глава „Почистване на режещия модул“).
LED индикаторът за прегряване 13 (🔴) свети в червено. Шредерът ще се изключи автоматично.	Слотът за ръчно подаване на хартия 4 е използван за повече от 3 минути, или слотът за автоматично подаване на хартия 1 е използван за повече от 7 минути.	Преместете ключа в позиция OFF и изключете захранващия кабел от контакта. Използвайте шредера само след като е останал неактивен поне 60 минути.
LED индикаторът за прегряване 13 (🔴) свети в синьо. Шредерът ще се изключи автоматично.	Контейнерът за отпадъци 10 е пълен.	Преместете ключа в позиция OFF и изключете захранващия кабел от контакта. Повдигнете основното устройство от контейнера за отпадъци. Изхвърлете отпадъците.

Когато не се използва

Ако не използвате шредера за продължителен период от време, направете следното:

1. Поставете ключа (**AUTO/OFF/REV**) **5** на позиция **OFF**. Светодиодът за захранване (**POWER**) **14** ще изгасне.
2. Изключете захранващия кабел **2** от контакта.

Почистване и поддръжка



Опасност от токов удар!

Неправилната работа може да причини токов удар.

- Преди почистване винаги изключвайте шредера и изваждайте захранващия кабел.



Опасност от нараняване!

Неправилното почистване на шредера за хартия може да доведе до нараняване.

- Шредерът ще се нагрее по време на работа. Оставете го да изтине напълно, преди да го почистите.
- Не докосвайте остриетата с пръсти.

ВАЖНО!

Опасност от късо съединение!

Водата, която е проникнала в корпуса, може да причини късо съединение.

- Уверете се, че вода или други течности не проникват в корпуса.
- Не потапяйте шредера и захранващия кабел във вода или други течности.

ВАЖНО!**Опасност от повреда!**

Неправилното боравене с шредера може да доведе до повреда.

- Не използвайте никакви агресивни почистващи препарати, четки с метални или найлонови косми, както и остри или метални почистващи прибори като ножове, твърди стъргалки и други подобни. В резултат на това повърхностите на машината за унищожаване на хартия могат да се повредят.

Почистване на корпуса

1. Преместете ключа (**AUTO/OFF/REV**) **5** в позиция **OFF** и изключете захранващия кабел **2** от контакта.
2. За почистване на външната част на шредера използвайте суха или леко влажна, добре изцедена кърпа и оставете всички части да изсъхнат напълно.

Почистване на режещия механизъм

За безпроблемна работа редовно и внимателно отстранявайте остатъците от хартия и кредитни карти от режещия механизъм **12**.

1. Преместете ключа (**AUTO/OFF/REV**) **5** в позиция **OFF** и изключете захранващия кабел **2** от контакта.
2. Отворете капака на основното устройство **16**, като използвате лоста **3**. Скобите на капака остават затворени, докато държите лоста натиснат.
3. Повдигнете капака на основното устройство нагоре. Сега имате достъп до режещия механизъм.
4. Премахнете всички остатъци от хартия и кредитни карти от режещия механизъм. Използвайте подходящи инструменти за това (например четка). Не докосвайте режещия механизъм с пръсти. Препоръчваме също да нанесете малко количество специално масло за шредери върху режещия механизъм. Това ще удължи експлоатационния живот на устройството.
5. Сега натиснете лоста **3** и затворете капака на основното устройство **16** на режещата глава. Уверете се, че двете скоби на капака на основното устройство се заключват обратно в предвидените прорези в шредера (вляво и вдясно). Когато освободите лоста, скобите ще се поставят обратно на място.
6. Повдигнете основното устройство **7** от контейнера за отпадъци **10**.
7. Премахнете всички остатъци от хартия и кредитни карти от дъното на режещия механизъм. Използвайте подходящи инструменти за това (например четка). Не докосвайте режещия механизъм с пръсти.

8. Поставете основното устройство обратно в контейнера за отпадъци. Трябва да поставите основното устройство напълно в контейнера, докато не чуete щракване. Това показва, че защитният контакт **8** е деактивиран за нормална работа.

9. Свържете захранващия кабел отново с контакта и поставете плъзгащия превключвател в позиция AUTO. Сега можете да започнете процеса на унищожаване.

Съхранение

1. Почистете шредера (вижте глава „Почистване и поддръжка“).
2. Съхранявайте шредера в чисто, сухо място. Никога не съхранявайте шредера близо до източник на топлина.
3. Не сгъвайте или притискайте захранващия кабел **2**.
4. Дръжте шредера далеч от деца.

Отстраняване на неизправности






Опасност от токов удар!

Ако ремонтирате сами шредера или използвате неподходящи части за ремонт, може да увеличите риска от токов удар.

– Никога не отваряйте корпуса на шредера. Вместо това, извършвайте ремонти от квалифициран специалист. Свържете се с квалифициран сервиз за това. Искове за отговорност и гаранция се анулират при ремонти, извършени от потребителя или при неправилна експлоатация.

Някои проблеми може да са причинени от малки неизправности, които можете да отстраните сами.

За целта следвайте инструкциите в следващата таблица. Ако това не реши проблема, свържете се с отдела за следпродажбено обслужване. Не извършвайте ремонт на шредера сами.

Проблем	Причина	Решение
Шредерът се изключва по време на работа. Един от светодиодите за повреда ( /  / ) свети.	Шредерът е претоварен или прегрял.	Вижте глава „LED индикатори за повреда“.
	Контейнерът за отпадъци 10 е пълен.	
Шредерът не стартира при подаване на хартия.	Хартията може да е била поставена под наклон. Поради това сензорът за хартия 17 не се е активирал.	Поставете хартията, подравнена вляво, в слота за подаване на хартия 1, 4 .
Задръстена хартия.	Може да е подадено твърде много листи хартия едновременно.	Поставете ключа 5 в позиция REV , за да премахнете листите.
Шредерът не стартира.	Защитният контакт 8 е активиран.	Уверете се, че основното устройство 7 е правилно поставено.
	Капакът на основното устройство 16 е отворен.	Уверете се, че капакът е напълно затворен.

Технически данни

Модел:	AFS 21-A
Мрежово напрежение:	220–240 V~, 50 Hz
Консумация на енергия:	350 W; 1.5 A
Клас на защита:	II □
Клас на безопасност:	P-4 (съгласно DIN 66399)
Тегло:	прибл. 5.2 кг
Размери (Ш × Д × В):	321 × 263 × 444 мм
Обем на контейнера за отпадъци:	21 литра
Работна ширина:	220 мм (A4)
Ръчен слот за подаване на хартия:	или формати на кредитни карти и хартия до A4
Автоматичен слот за подаване на хартия:	за A5 до A4
Метод на рязане:	Напречен разрез
Скорост на рязане:	2.5 м / мин. (за макс. 7 листа, A4, 80 g/m ²) 3.5 м / мин. (за 1 лист, A4, 80 g/m ²)
Капацитет на рязане (ръчен):	До макс. 7 листа (80 g/m ²), макс. 1 кредитна карта на цикъл
Капацитет на рязане (автоматичен):	До макс. 50 листа (80 g/m ²) за цикъл
Размер на рязане:	4 × 36 мм
Номинално време на работа (ръчно):	3 минути
Номинално време на работа (автоматично):	7 минути
Номинално време за почивка:	60 минути
Функция за автоматично стартиране / спиране:	да
Обратна функция (REV):	да

Запазени са технически промени.

Декларация за съответствие



ЕС декларацията за съответствие може да бъде получена от отдела за обслужване на клиенти.

Изхвърляне

Изхвърляне на опаковката



Изхвърляйте опаковката, като я разделяте по видове материали. Изхвърляйте картонените и картонените кутии като отпадъчна хартия, а фолиото чрез услугата за събиране на рециклируеми материали.

Изхвърляне на стари уреди

(Приложимо в Европейския съюз и други европейски държави с отделни системи за събиране на рециклируеми материали.)



Старите уреди не трябва да се изхвърлят в битовите отпадъци!

Ако шредерът вече не може да се използва, **изхвърлете го в съответствие с разпоредбите, действащи във вашата държава или щат.** Това гарантира, че старите уреди ще бъдат рециклирани по професионален начин и ще се предотвратят отрицателни последици за околната среда. Поради тази причина електрическите уреди са маркирани със символа, показан тук.

WARRANTY CARD

Paper Shredder AFS 21-A

Please complete this warranty card and enclose it with the machine, together with your proof of purchase.

**2 years
WARRANTY**

Customer data

Surname, first name:

Street, number:

Postcode, town: Country:

Land:

Telephone number with international dialling code:

E-mail:

Description of fault:

Date of purchase:

Date/signature:

Note:

When claiming on the warranty, the warranty card and the proof of purchase must be included with the machine as well as a detailed description of the fault wherever possible. Warranty cards sent separately afterwards will not be accepted.

Customer Service:

service hotline:

00 800 79 333 900 (free), mon-fri 8:00-17:00 h

service address:

monolith Global GmbH, Gewerbestr. 11, 44866 Bochum, Germany

e-mail:

support@monolith-global.com

www.monolith-global.com

